



# ウォーターサーバー 取扱説明書



**MODEL**  
BL25A4

- 製品を安全にお使いになるために本取扱説明書の内容を良くお読みの上、お使いください。
- お読みになった後は、いつでも見られる所に保管してください。

# 安全上の注意事項

使用者の負傷や製品損傷及び物的損害をあらかじめ防止し、製品を安全にお使いになるためには取扱説明書に記載されている全ての安全情報を良くお読みの上、ご使用ください。

## 取扱説明書の「図記号」の意味

### ⚠ 警告

誤った取り扱いをすると、人が死亡、重傷を負う可能性が想定される内容を示しています。

### ⚠ 注意

誤った取り扱いをすると、人が傷害を負う可能性及び物的損害の発生が想定される内容を示しています。

## 包装材取扱の安全情報

### ⚠ 警告

製品の包装を外した後、ビニール包装材を子供の手が届かない場所に保管してください。窒息の恐れがあります。

### 🔍 参考

追って製品を移動したり、配送する場合に備えて製品の包装材を保管してください。

## 電源使用上の安全情報

### ⚠ 警告

- 濡れた手で電源ケーブルやプラグを触らないでください。感電の恐れがあります。
- 製品の電源ケーブルやプラグ、または製品本体に水や他の液体をかけないでください。火事や感電、または負傷の恐れがあります。
- 製品のカバーを分離する前には必ず電源プラグを外してください。
- アースのあるプラグが提供された場合、本製品をアース電極が含んでいる3球電源に連結して、アースされた状態で使わなければなりません。アースはショートが発生した場合、感電の恐れを減少させます。電源プラグのアース線を外して使ったり、アースがないアダプターに連結して使わないでください。
- アースのないプラグが提供された場合、製品裏面の金属部(アース部)に地面にアースさせて使わなければなりません。アースはショートが発生した場合、感電の恐れを減少させます。製品が正しくアースされたのかどうか分からない場合、電気専門技術者にお問い合わせ、製品がアースされているかご確認ください。

### ⚠ 注意

- 製品の電源を入れる前に、使おうとする電源が製品の裏面にある製品ラベルの仕様と一致しているか必ずご確認ください。
- 製品を使わない場合や掃除する前には必ず電源プラグを引き抜いてください。
- 電源プラグをテープやカウンターの角の下に垂らしたり、暑い物と接触するように放置しないでください。
- 電源プラグやケーブルに傷がついた場合、又は製品が故障したり破損された場合は、直ちに製品使用を止めて、代理店(又は取扱店)にご連絡ください。

## 据え付け上のガイドライン

### ⚠ 警告

- 地域及び国家標準に合う電源コンセントをお使いください。
- 爆発性ガスや引火性物質のある場所に製品を設置しないでください。
- 製品に含まれている転倒防止ワイヤーを必ず設置してください。使用中に製品が倒れた場合、人が傷害を負う可能性及び物的損害の発生可能性があります。
- 製品内部に水が入らないようにご注意ください。製品内部に水が入ると、火事、感電及び製品故障の原因になります。
- 機械内部に水が入った場合は、直ちに電源コードを抜いて、代理店(又は取扱店)にご相談ください。

### ⚠ 注意

- 電源位置を考慮して製品を設置し、延長コードやタコ足配線を使わないでください。
- 41°F(5°C)以下の周囲環境で製品を使ったり保管したりしないでください。水漏れの可能性があります。
- 地域及び国家標準に合う部品をお使いください。
- 代理店(又は取扱店)から販売する部品以外のものやアクセサリーを使った場合、火事、感電及び傷害が発生する可能性があります。

## 使用上のガイドライン

### ⚠ 警告

- 本製品は温水フォーセットから熱湯が出ます。誤った取り扱いによって、火傷の恐れがありますので、本製品とその他の部品は子供の手が届かない場所に保管してください。
- 子供一人で製品を操作する場合、大人の格別な保護及び観察が必要になります。

### ⚠ 注意

- 製品は必ず真っ直ぐ立てられた状態でお使いください。
- 本製品は屋内用として製作されています。屋外で製品を使わないでください。
- 本製品は家庭又は商業施設の屋内用として設計されています。直射日光又は雪や雨などに露出した場所で製品を使った場合、製品保証ができません。
- 取扱説明書の案内内容に従って、製品をお使いください。
- 汚染可能性のある水を供給水として使わないでください。疾病感染及び製品損傷の恐れがあります。
- 製品の上に重い物を載せたり、製品の上に乗らないでください。製品が破損されたり、人の傷害が発生する恐れがあります。
- 意図された用途以外に製品を使わないでください。本製品は取扱説明書の内容に従って、冷水/温水を提供する用途のみお使いください。本取扱説明書に記載されていない方法で製品を使って発生した被害についてはメーカー及び代理店(又は取扱店)から保証することができません。
- 本製品を改造・変更したり、他の製品又は装置と結合して使用する場合、製品の保証ができません。製品の改造は水漏れ、感電又は火事の原因になります。
- 製品を初期設置して使う場合や、長期間製品を保管してから再使用する場合は、最低5分間水を出水して、配管のほこりやエアを除いてください。
- 怪我を防止するためには、まず腰を自然に伸ばして、膝を曲げてボトルを持ち上げてください。
- 人の体格によって、ボトルが重たく感じられる可能性があります。必要な場合、2人組でボトルを持ち上げて設置してください。
- ボトル収納部のドアを開閉する際には、身体の一部がドアの隙間に挟まらないようにご注意ください。
- ボトルを製品の内部に設置しながら製品の周りに水が飛び散った場合、乾いた布で水気を拭いてください。

## お手入れのガイドライン

### ⚠ 警告

- 製品を掃除する前には製品を電源から外してください。感電の恐れがあります。
- 製品のリアパネルを外さないでください。感電の恐れがあります。製品の背面及びカバーの内部には使用者が修理することができる部品は入っていません。
- 製品を水に浸したり、流れる水に洗浄しないでください。湿気が多すぎると、感電事故や製品故障の原因になります。製品を掃除する途中、製品内部に水が入った場合は、直ちに製品の使用を止めて代理店(又は取扱店)へご連絡ください。
- 製品を掃除する前には、製品を十分冷ましてください。製品内部の熱湯によるやけどの恐れがあります。

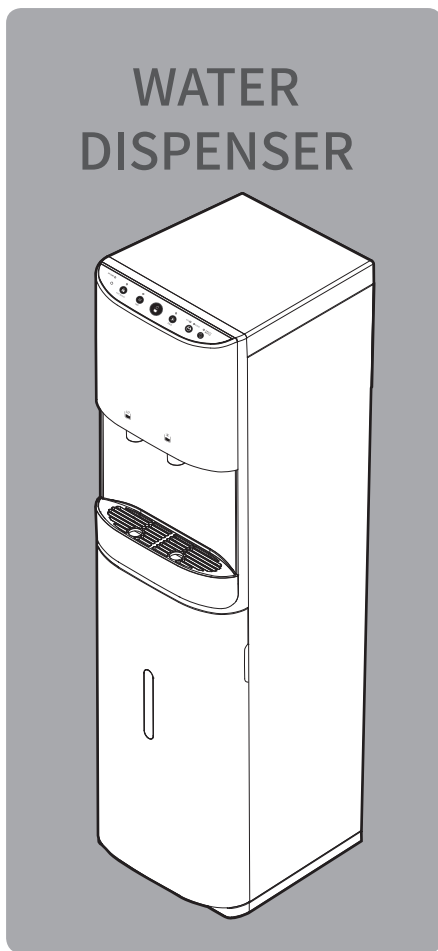
### ⚠ 注意

- 定期点検を行って漏水がないのか確認してください。漏水が疑われる場合は、直ちに電源プラグを外して、代理店(又は取扱店)にご連絡ください。
- 製品内部を掃除する時、研磨剤、漂白剤、または合成洗剤を使わないでください。
- 製品の内部にほこりがたまらないように管理してください。染みが生じたり、垢が付いた場合、冷却性能が減少されます。
- コンデンサーを掃除する際には、金属材質のブラシを使わないでください。製品損傷の可能性があります。
- 製品の外部を掃除する際には、中性洗剤と乾いた布地をお使いください。
- 掃除のためにお湯を排水する際には、使用者のやけど可能性がありますので、ゴム手袋をはめてください。
- 製品内部に溜まった水が細菌などに汚染することを防止するため、製品を保管する前に必ず製品の中にある水を完全排水してください。
- 製品の電源を外した後には、最低5分以上待ってから再び電源を入れてください。

# 目次

---

安全上の注意事項 .....	2
1. 製品概要 .....	5
製品識別 .....	5
製品構成 .....	5
各部名称及びはたらき .....	6~7
2. 製品設置 .....	8
設置場所 .....	8
設置前の確認事項 .....	8
製品設置方法 .....	9
3. 製品のお手入れ .....	10
製品外部のお手入れ .....	10
出水部のお手入れ .....	11
製品内部のお手入れ .....	12~15
4. ボトルの入れ替え .....	16
5. 故障かな？と思ったら .....	17~18

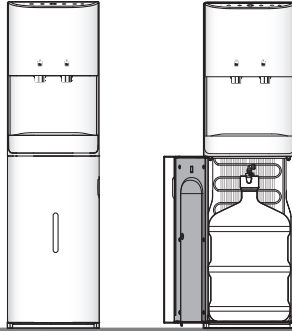


# 1. 製品概要

製品とともに提供される構成部品及び製品の基本情報をご確認ください。

## 製品識別

下図を見ながら、使用製品の機種名をご確認ください。



BL25A4

\* 温水機能があり、上部パネルを操作して起動する製品です。  
(電磁弁式)

\* 本取扱説明書で説明している製品はボトルが製品の中に入ります。

## 製品構成

製品の段ボールを外して、下図の構成部品が全て入っているかご確認ください。



ウォーターサーバー

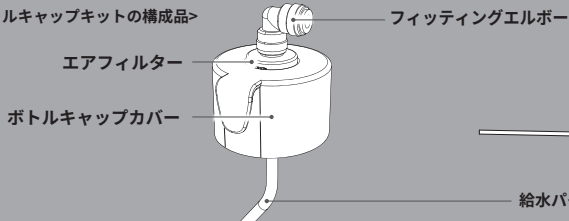


転倒防止ワイヤー



取扱説明書

<ボトルキャップキットの構成部品>

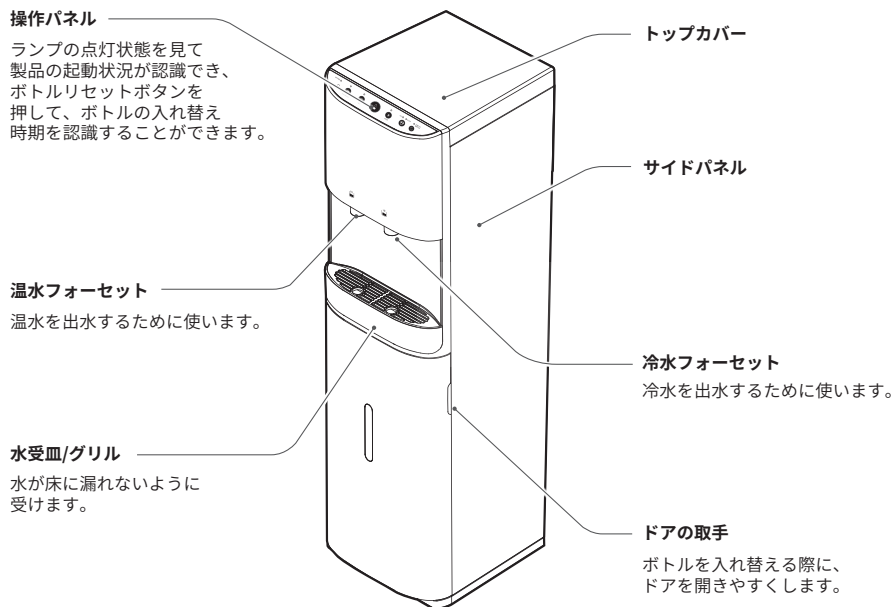


## 1. 製品概要

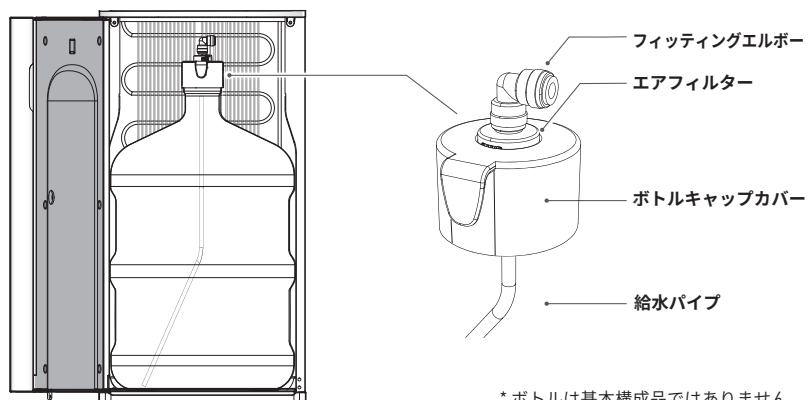
### 各部名称及びはたらき

次の図は製品の各部名称及びはたらきを説明します。

#### 正面



#### ボトル収納部



\* ボトルは基本構成品ではありません。

## 1. 製品概要

### 背面

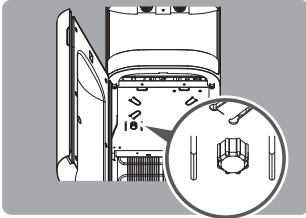
リアパネル

温水ドレインキャップ

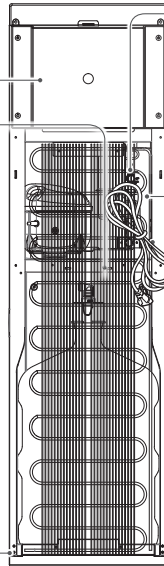
ドレインキャップを外して製品内部のお湯を排出します。ボトル収納部のドアを開けると上部にあります。

#### ⚠ 注意

ドレインキャップを外す途端お湯が排出されて、火傷の恐れがあります。



アース



サーモスタット

冷水温度を調整します。

バイメタルリセットボタン

温水が出ない場合、温水タンクを再起動します。

電源コード

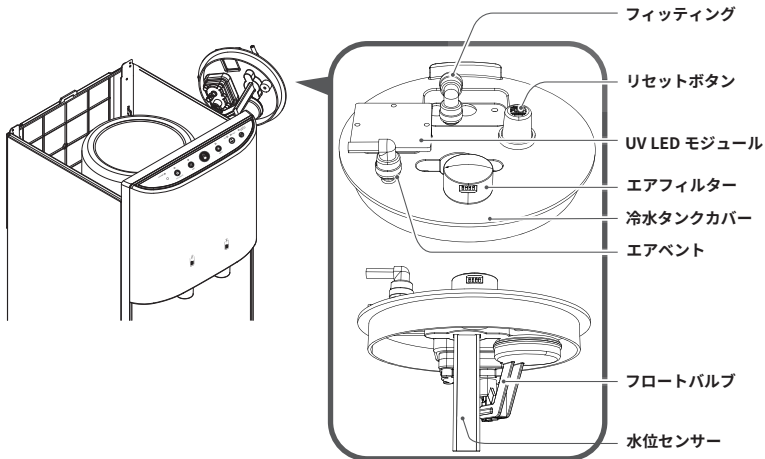
製品に電源を入れます。

### 冷水タンクカバーアセンブリ(水位調整器)

冷水タンクカバーアセンブリのフロートバルブは冷水タンク内部の水位を調整します。

万が一冷水や温水が正常に供給されない場合は、リセットボタンを押して、冷水タンクカバーアセンブリをリセットしてください。

リセットしても同様な現象が発生しましたら、代理店(又は取扱店)にお問い合わせください。





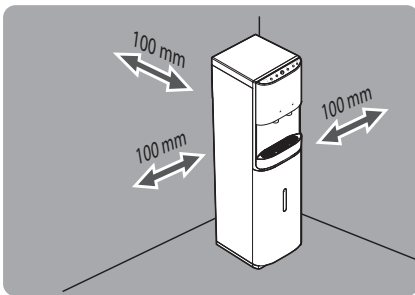
## 2. 製品設置

製品を設置する前に注意事項をよくお読みください。製品を初期設置する際には、9ページを参照して水を供給し、12ページの製品内部のお手入れを参考して、製品内部を洗浄してからお使いください。

### 設置場所

次の条件を考慮して製品を設置するのに適切な場所を選定してください。

- ・直射日光や雪又は雨が当たらない屋内に製品を設置してください。  
自然要因によって製品が損傷された場合、製品保証ができません。
- ・製品及び水ボトルに水がいっぱい入った時の重さが耐えられるように、堅くて平たい床面上に製品を設置してください。
- ・電源と近い位置に製品を設置してください。
- ・周りの温度が5°C以下まで下がる所には製品を設置しないでください。結露の恐れがあります。
- ・温度変化がひどい所(25°C以上)に製品を設置しないでください。漏水の恐れがあります。
- ・湿気またはほこりが多い所や水が直接飛び散る所に製品を設置しないでください。  
製品故障及び感電の恐れがあります。
- ・床に凹みがある所に製品を設置しないでください。  
製品の下に水がたまる可能性があります。
- ・製品及び製品周囲の円滑な換気のために、壁と最低4インチ(100 mm)離して製品を設置してください。



### ⚠ 警告

- ・製品に含まれている転倒防止ワイヤを必ず設置してください。使用中に製品が倒れた場合、使用者の負傷や製品損傷及び物的損害が発生する恐れがあります。

### 設置前の確認事項

製品を設置する前に次をご確認ください。

- ・製品に損傷はないかご確認ください。
- ・電源ケーブル及びプラグに損傷はないかご確認ください。
- ・電源ソケットが正常に作動しているかご確認ください。
- ・水ボトルに損傷はないかご確認ください。  
ボトルにクラックがある場合は、漏水の恐れがあります。
- ・供給水の水质が飲用に適しているかご確認ください。
- ・冷/温水フォーセットが正しい位置にあるかご確認ください。
- ・温水がOFFになっているかご確認ください。
- ・乾いた布でボトルキャップの周りや製品上部にあるほこりなどを拭いてください。

### ⚠ 注意

- ・商業施設などで、48時間以上製品を監視する人がいない状態で起動させる場合は、漏水防止システムを設けてください。  
漏水による物的損害の恐れがあります。
- ・定期点検を通じて、漏水がないかご確認ください。  
漏水が疑われた場合、直ちに電源プラグを外して、代理店(又は取扱店)にご連絡ください。

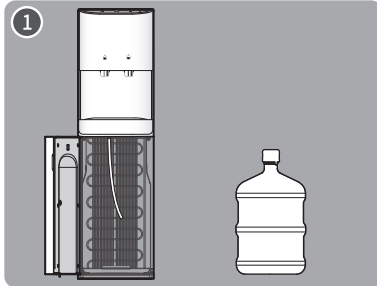
## 2. 製品設置

### 製品設置方法

次の説明に従って製品を設置してください。

#### ▲ 注意

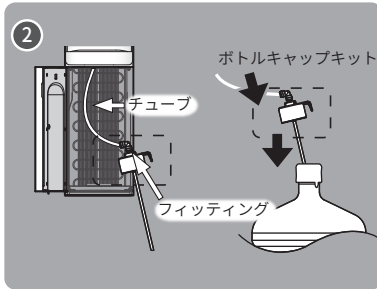
- 水がいっぱいに入っている新しいボトルは非常に重いです。ボトルが倒れたら使用者又は周りの人が怪我をする可能性がありますので、ボトルを倒さないようにご注意ください。
- 製品の中に子供が入らないようにご注意ください。
- 必ずボトルを設置してから、電源を入れてください。



- 1 ボトル収納部のドアを開けて、設置予定のボトルを用意してください。

#### 🔍 参考

- インナーキャップ(中栓)が入っていない場合は、ボトルキャップを外して、キットを取り付けてください。



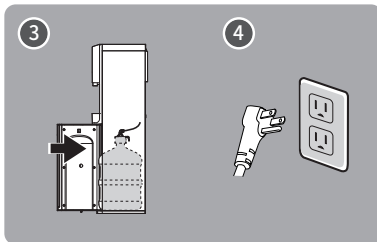
- 2 ボトルキャップキットをボトルに差し込んでください。(上から下方向に差し込んでください。)

#### ▲ 注意

- チューブとフィッティングの継手に漏水がないかご確認ください。

#### 🔍 参考

- ボトル収納部は前方向に少し傾いています。残水が残らないようにパイプを前方へ向かうように設置してください。
- ボトルキャップに給水パイプを差し込む時は、インナーキャップが落ちるまで、押しってください。



- 3 ボトルを製品内側の奥まで押し入れて、ドアを閉めてください。

- 4 電源コードを差し込んでください。



- 5 製品が正しく設置されれば、製品上部のランプが点灯します。

#### ⚠ 警告

- 濡れた手で電源ケーブルやプラグを触らないでください。感電の恐れがあります。
- 必ず電源を入れてから10分過ぎた後に、温水をONにしてください。製品故障及び火事発生のおそれがあります。BL25A4は別途の操作方法説明書をご参照ください。

#### 🔍 参考

- 製品を初期設置した場合、又は製品を長期間保管してから再使用する場合は、初期冷却や予熱に最低一時間がかかります。
- 別紙の操作方法説明書をご参照ください。

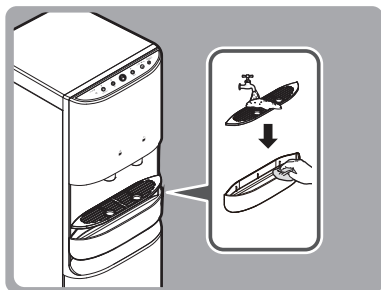
### 3. 製品のお手入れ

次を参照して水受皿、冷/温水フォーセット、冷水タンク及びパッフルなど、製品内部と外部を掃除して管理してください。長期間製品を使う場合、製品の性能を最上状態に維持するためには、メンテナンス作業が必ず必要です。

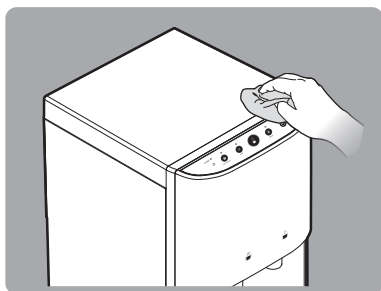
#### ⚠ 警告

- 製品のお手入れ前には必ず温水機能をOFFにしてから、電源を外してください。感電の恐れがあります。
- 製品背面又はカバーを外さないでください。製品背面の内部には使用者が修理できる部品が含まれていません。
- 製品を水に浸したり、流れる水に洗浄しないでください。過度な湿気は感電事故や機器故障の原因になります。製品のお手入れ途中、製品内部に水が入った場合は、製品使用を直ちに止めて、代理店(又は取扱店)にご連絡ください。
- 製品のお手入れ前には、製品を十分冷ましてください。製品内部のお湯によるやけどの恐れがあります。

#### 製品外部のお手入れ



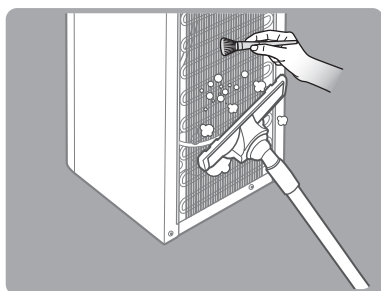
- 1 水受皿を取り外して中性洗剤で洗浄してから、乾いた布で拭いてください。



- 2 水と中性洗剤の適量を含ませた布で、定期的に冷・温水フォーセットと製品の外部を掃除してください。

#### 🔍 参考

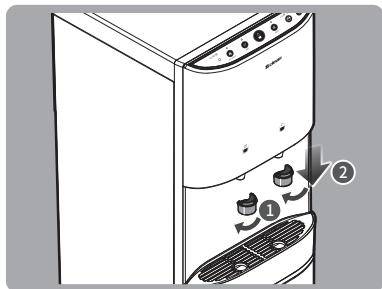
- フォーセットのお手入れは11ページの「出水部のお手入れ」をご参照ください。
- 残っている洗剤はきれいに拭いてください。



- 3 真空掃除機と柔らかいブラシで、製品背面に積もったほこりを取り除いてください。

### 3. 製品のお手入れ

#### 出水部のお手入れ



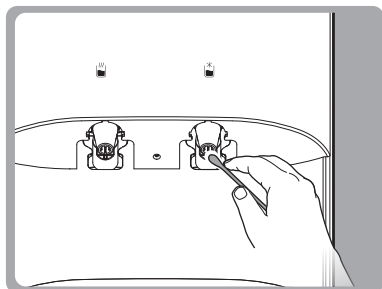
- 1 フォーセットカバーを摘んで、左側水平方向に5°回してカバーを外してください。

#### ▲ 注意

- 製品のお手入れの際には、ゴム手袋をはめてください。やけどの恐れがあります。



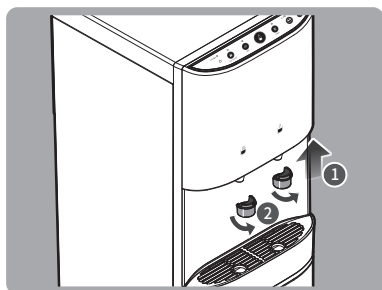
- 2 フォーセットカバーを水ですすぎ、乾いた布で水気を拭いてください。



- 3 フォーセットカバーを外した状態で、フォーセットの内部を綿棒で拭いてください。

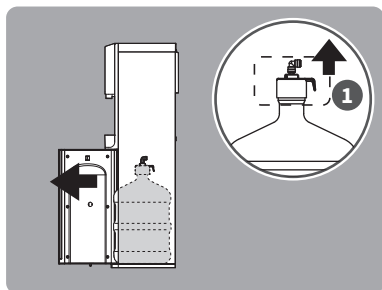
#### ▲ 注意

- フォーセット内部のお手入れの際には、パッキングが押されてお湯にやけどしないようにご注意ください。
- 製品のお手入れの際には、ゴム手袋をはめてください。やけどのおそれがあります。
- 鋭い道具でフォーセット内部を洗浄しないでください。フォーセット内部のパッキングが損傷され、漏水の恐れがあります。



- 4 外したフォーセットカバーを前面デコ下部の穴に合わせて押し上げ、右側水平方向に5°回して取り付けてください。

#### 製品内部のお手入れ



- 1 ボトル収納部のドアを開けて、ボトルを製品の外側に取り出してください。  
ボトルキャップキットをボトルから外してください。

#### ⚠ 警告

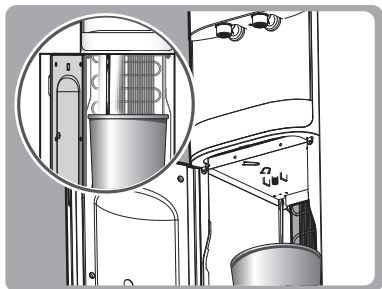
- 製品内部のお手入れの際には、必ず温水をOFFにしてください。  
製品故障の恐れがあります。



- 2 排水のために、まず温水出水から冷水出水の順番に操作して、内部の水を全て排水してください。

#### ⚠ 注意

- 製品内部から水を排出する間には、ゴム手袋をはめてください。  
やけどの恐れがあります。
- 本製品はボタンをタッチして排水してください。
- 電磁弁式モデルは電源が入った状態で排水してください。  
(温水機能はOFFになった状態で排水してください。)  
フォーセットから出水完了されましたら、電源を外してください。
- 排水のために電源を入れる前には必ず冷水タンクカバーアセンブリを組み立ててください。
- 冷水タンクアセンブリにはUV LEDが装着されているため、紫外線が目には直接当たると非常に危険です。



- 3 排出される水を受ける容器を排水口の下に置いてから、製品内側のドレインキャップを反時計回りに回して外してください。残っている水を全て排水してから、ドレインキャップを取り付けてください。

#### ⚠ 注意

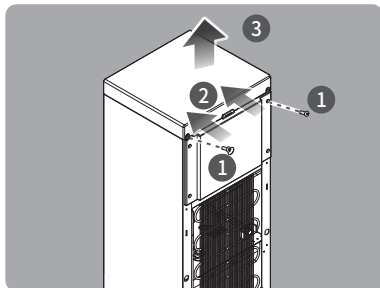
- ドレインキャップを外した途端、熱湯が排水されます。  
排水作業の前には、排出されるお湯を受ける容器を製品の中に用意してください。
- 製品内部から水を排出する間には、ゴム手袋をはめてください。  
やけどの恐れがあります。

### 3. 製品のお手入れ

#### 製品内部のお手入れ

##### ⚠ 警告

- トップカバーを外す前には、必ず電源コードを外してください。必ずUVランプが消灯している状態で、トップカバーを外してください。
- 製品内部のお手入れの前には、必ず温水機能をOFFにしてください。製品故障の恐れがあります。



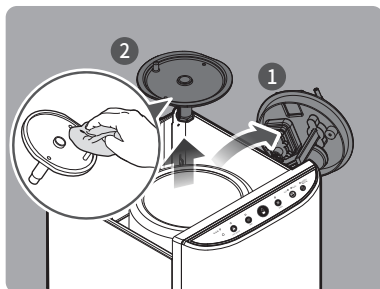
- 4 製品背面のねじ 2個を外して、ラッチ部分の両側を前方向に押し、上方向にトップカバーを持ち上げながら、トップカバーを外してください。

##### ⚠ 警告

- トップカバーを外した後、サイドパネルなどのプレス物やねじが鋭いので、怪我をしないようにご注意ください。

##### 🔍 参考

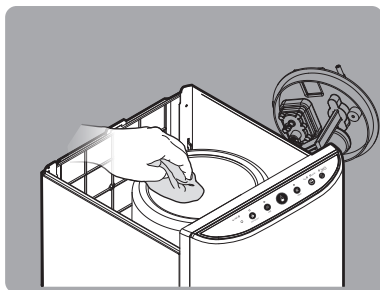
- トップカバーを外す際には、十字ドライバーが必要です。



- 5 冷水タンクカバーアセンブリを開けて、片方に置いてから、冷水タンクからパッフルを外してください。水と中性洗剤の適量を含ませた布で、カバーの内部とパッフルを拭き、きれいな布で洗剤が残らないまで、数回拭いてください。

##### ⚠ 警告

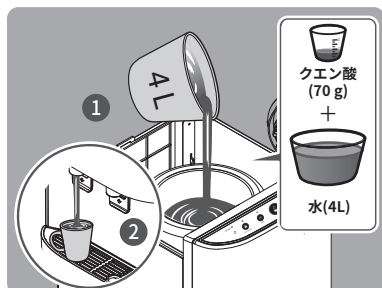
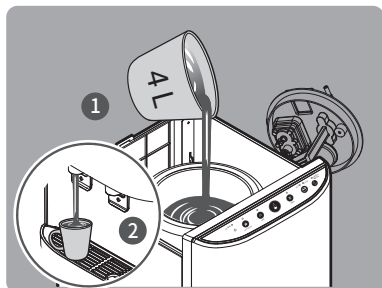
- 使用者の安全のために、トップカバーを外す前に必ず電源コードを外してください。
- 冷水タンクカバーにはUV LED用ガラス保護板が固定されています。
- ガラス保護板が損傷されないように安全に取り扱ってください。
- ガラス保護板に指紋などの異物が残らないように、きれいに取り扱いってください。
- 冷水タンクカバーには供給管ホースとセンサーの配線などが設置されていて、破損による製品故障などが発生しないように十分ご注意ください。



- 6 水と中性洗剤の適量を含ませた布で冷水タンク内部を拭いて、きれいな布で洗剤が残らないまで数回拭いてください。

##### ⚠ 警告

- 製品の内部に水が入らないようにご注意ください。内部に水が入ると、使用者が感電されたり、製品が損傷される可能性があります。



7 温水タンクを洗浄する際には、場合によって、次の中で一つを選んで行ってください。

#### 7-1 石灰質をとり除かない場合

水4Lを冷水タンクに入れて、温水フォーセットから水が出るまで出水しながら、温水タンクに水を満たしてください。

#### ⚠ 警告

- 使用者の安全のため、必ず14ページにある8番の「7-1番及び8番「すすぎ手順」」をご参照ください。

#### 7-2 石灰質をとり除く場合

水4Lにクエン酸(citric acid) 70gを希薄して冷水タンクに入れてください。

温水フォーセットから水が出るまで出水しながら、温水タンクに水を満たしてください。

冷水タンクカバーを閉めて、電源を入れてから温水機能をONにしてください。

必ず1時間温水を稼働してから、温水機能をOFFにして、電源を外してください。

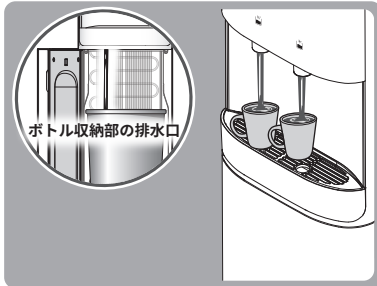
#### ⚠ 警告

- 製品の内部に水が入らないようご注意ください。内部に水が入ると、使用者の感電や製品損傷の恐れがあります。
- 初期設置の際には、石灰質を取り除く必要はありません。
- 使用者の安全のためには、冷水タンクカバーを外す前に必ず電源コードを外してください。
- 1時間以上稼働すると、水漏れや製品損傷の恐れがあります。

#### 🔍 参考

- 本製品は温水スイッチがありません。HOTボタンとHOT BOOSTボタンを同時に3秒間長押しして、温水機能をONにしてください。温水機能がONになりましたら、温水ランプが点灯します。7番を繰り返して行う場合、温水をOFFにして、電源は外さないでください。

### 3. 製品のお手入れ



8 製品内部のお手入れ2番、3番を参考して排水してから、ドレインキャップを取り付けてください。

7-1番及び8番を3回以上繰り返して、製品内部をきれいに洗浄してください。

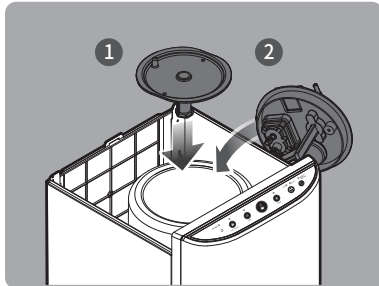
• 7-1番及び8番「すすぎ手順」

- 1) 電源コードを外した状態で、冷水タンクに水を入れてください。
- 2) 冷水タンクカバーを組み立ててから、電源を入れてください。
- 3) 出水、排水しながら内部の水を全て排水してください。

\* 上記を3回行う場合は、上記1)、2)、3)の手順を繰り返します。

#### ▲ 注意

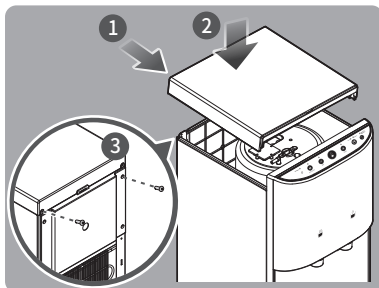
- ドレインキャップを外した途端、熱湯が排水されます。排水を行うの前には、排出されるお湯を受ける容器を製品の中に用意してください。
- 製品内部から水を排出する間には、ゴム手袋をはめてください。やけどの恐れがあります。
- 使用者の安全のため、上記「7-1番、8番「すすぎ手順」」の順番を必ず守ってください。



9 バッフルを設置してから、外した冷水タンクカバーを再設置してください。

#### ▲ 注意

- 冷水タンクカバー(フロートアセンブリ)の組立時には、フロートバルブが上下に正しく動いているかご確認ください。
- 冷水タンクカバーにはUVLED用ガラス保護板が固定されています。
- ガラス保護板が損傷されないように安全に取り扱ってください。
- ガラス保護板に指紋などの異物が残らないように、きれいに取り扱ってください。
- バッフルは必ず設置してください。バッフルを設置しない場合、冷水性能低下や内部部品の損傷が発生する可能性があります。



10 先にトップカバーの前面部を製品に合わせはめ込んで、後面部を押しながら、トップカバーと製品背面のラッチを組み立ててから、ねじ2個でトップカバーを固定してください。

#### ▲ 注意

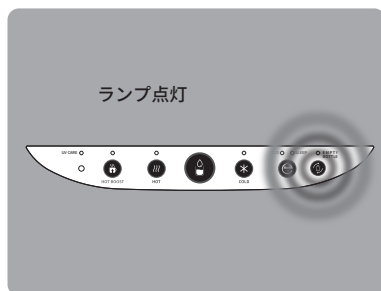
- トップカバーを外した後、サイドパネルなどのプレス物やねじが鋭いので、怪我をしないようご注意ください。

11 製品内部のお手入れが終わった後には「製品設置」を参考して、製品を設置してください。

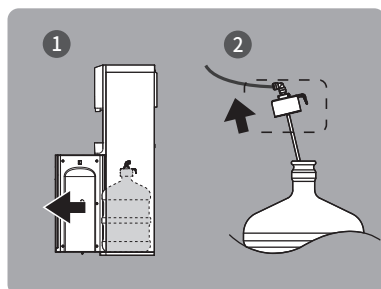


## 4. ボトルの入れ替え

ボトルが空いた場合は、次をご参照の上、ボトルを入れ替えてください。



- 1 ボトルの水がなくなったら、製品上部操作部のEMPTYランプが点灯します。

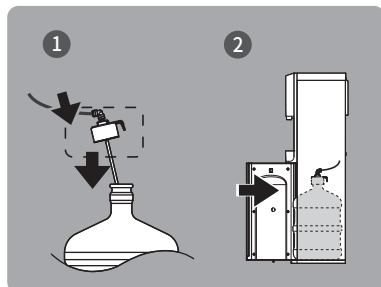


- 2 ボトル収納部のドアを開けて、ボトルを製品の外側に取り出してください。ボトルキャップキットをボトルから外して、ドアの内側の穴に掛けてください。

- 3 入れ替え用ボトルを用意してください。

### 参考

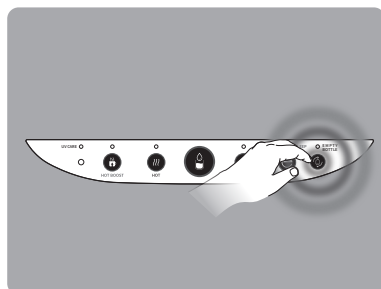
- インナーキャップ(中栓)が入っていない場合は、ボトルキャップを外して、キットを取り付けてください。



- 4 入れ替るボトルにキットを取り付けて、ボトルを製品の奥まで押し入れてから、ドアを閉めてください。

### 参考

- ボトル収納部は前方向に少し傾いています。残水が残らないように給水パイプが前方へ向かうように設置してください。



- 5 ボトルを入れ替えた後には、EMPTYボタンを押してください。

## 5. 故障かな？と思ったら

製品が正常に起動されない場合は、下表を参照して措置してください。

下表に書いている措置方法を行っても問題が解決できない場合は、代理店(又は取扱店)にご連絡ください。

問題	措置方法
冷水・温水が出ない	<ul style="list-style-type: none"><li>冷・温水の出水口が詰まっていないかご確認ください。</li><li>ボトルに水が入っているかご確認ください。</li><li>ボトルキャップキットが組み立てられているかご確認ください。</li><li>ポンプが正常に動いているかご確認ください。ポンプが動いても全く音がしない場合は、代理店(又は取扱店)にご連絡ください。</li></ul>
冷水が冷えない	<ul style="list-style-type: none"><li>温度調整器(サーモスタット)が“OFF”状態なのかご確認ください。“OFF”の場合は、温度調整器を適冷方向に回してください。</li><li>冷水タンク内部に結露がひどく発生していないかご確認ください。冷水タンクの中に氷が多いと水の流れに支障があります。温度調整器(サーモスタット)を反時計回りに回して、冷水タンクの温度を調整してください。</li><li>製品背面のコンデンサーの喚起がよくなっているかご確認ください。</li><li>供給水の水温が高すぎる場合、冷却時間が長くなる可能性があります。供給水が十分冷却されるまでお待ち下さい。</li></ul>
冷水がぬるい	<ul style="list-style-type: none"><li>冷水を多量出水していませんか。冷水タンクの用量を超えて冷水を出水した場合は、また冷却する時間が必要です。</li><li>冷水タンクの中に入っているパッフルが正しく設置されているのかご確認ください。パッフルが緩く設置された場合は、きっちり固定してください</li></ul>
温水が熱くない	<ul style="list-style-type: none"><li>温水機能がONになっているかご確認ください。</li><li>温水機能がONになっていた場合は、次の手順に従って温水タンクをリセットしてください。<ol style="list-style-type: none"><li>電源プラグを外してください。</li><li>ドライバーでバイメタルリセットボタンを押して、温水タンクをリセットしてください。バイメタルリセットボタンの位置は7ページの裏面をご参照ください。30分以内に温水が出ない場合は、代理店(又は取扱店)にご連絡ください。</li></ol></li><li>連続して多量の温水を出水していませんか。温水が予熱されるまでお待ち下さい。</li></ul>
騒音がする	<ul style="list-style-type: none"><li>製品が設置されている床面が平たいのかご確認ください。</li><li>製品が他の物と接していないかご確認ください。製品が他の物と接触しないようにしてください。</li><li>冷却用コンデンサーが作動中の場合には、製品から作動音が出ます。異常ではありませんので、ご安心ください。</li><li>コンプレッサーが起動したり、止まったりする時は、製品から水が流れる音(冷媒が流れる音)がすることがあります。異常ではありませんので、ご安心ください。</li></ul>
水が漏れている	<ul style="list-style-type: none"><li>フォーセットやバルブの組み立て状態を確認して、フォーセットやバルブから水が漏れていないかご確認ください。</li><li>製品内側のドレインキャップが正しく取り付けられているかご確認ください。ドレインキャップがゆるく固定されている場合は、時計回りに回して、きっちり締めてください。</li><li>フォーセットやバルブ又はドレインキャップが正しく締まっているにも関わらず、漏水が続ける場合は、代理店(又は取扱店)にご連絡ください。</li><li>ボトルキャップキットのチューブとフィッティングが緩んでいないかご確認ください。ゆるくなっている場合は、きつく結合してください。</li></ul>
異味がする	<ul style="list-style-type: none"><li>冷水タンクを洗浄してください。</li></ul>
UV LEDが点滅します。	<ul style="list-style-type: none"><li>UV機能に異常があります。代理店(又は取扱店)にお問い合わせください。</li></ul>
HOT BOOSTとHOT LEDが同時に点滅します。	<ul style="list-style-type: none"><li>温度センサーに異常があります。電源コードを外して30分程度経ってから、電源を入れてください。再稼動しても同じ現象が発生する場合は、代理店(又は取扱店)にお問い合わせください。</li></ul>

## 5. 故障かな？と思ったら

---

### 🔍 参考

---

- 各部品のおすすめ交換周期は次をご参照ください。

**3年** | UVモジュール、ウォーターポンプ、ソレノイドバルブ、冷水サーモスタット、PTC、OLP、  
温水スイッチ、水位センサー

**5年** | 自動温度調整器

### ⚠️ 注意

---

- 自動温度調整器は消耗品であり、おすすめ交換周期を守らない場合は、焼損(火事)などの恐れがあります。UVモジュール、ウォーターポンプ、ソレノイドバルブは消耗品であり、おすすめ交換周期を守らない場合は、部品が正常作動しない可能性があります。

